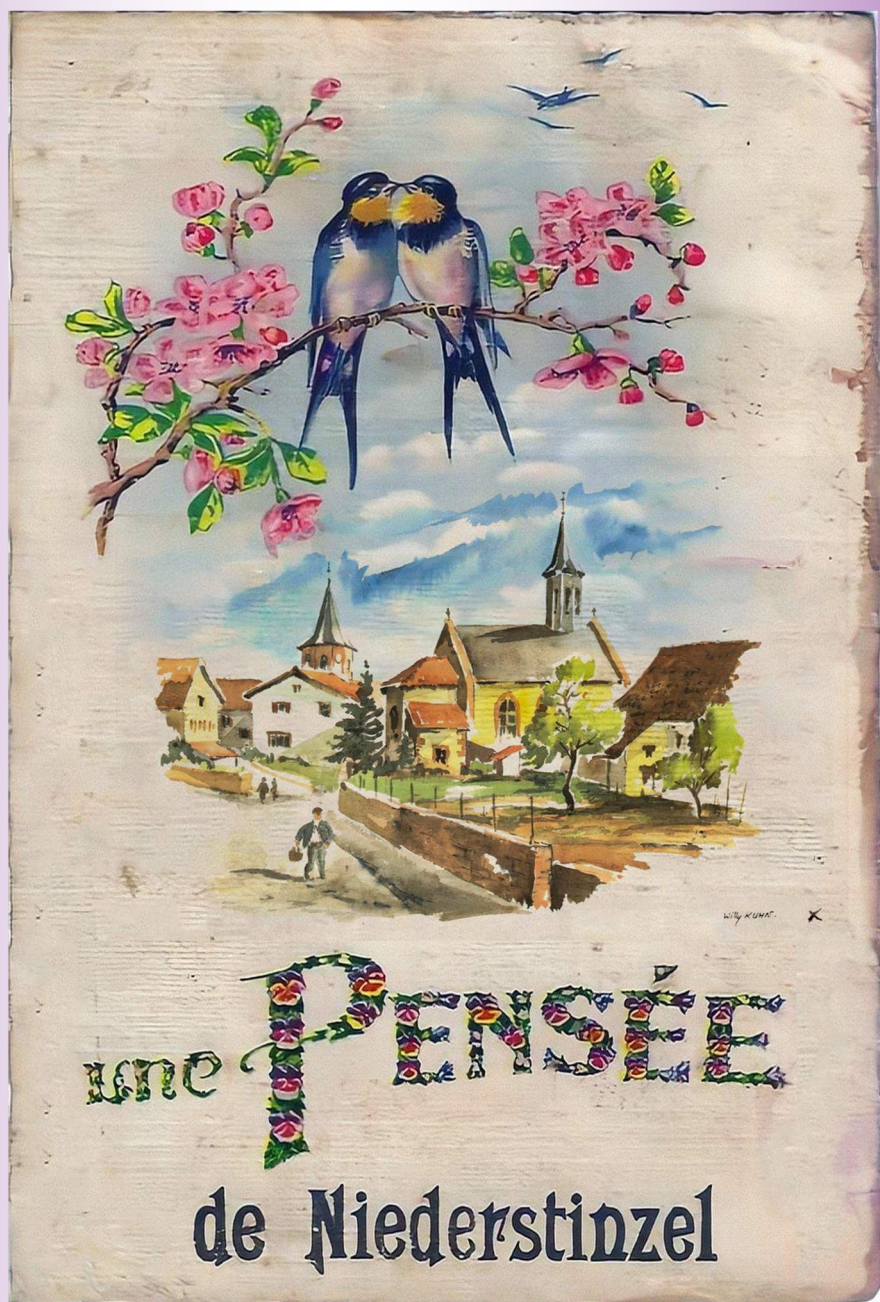
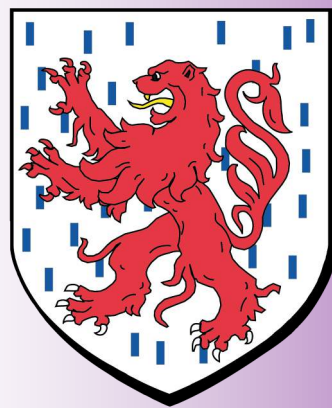


NIEDERSTINZEL





Le mot du Maire

L'Année 2022, est à jamais gravée dans l'histoire par : l'invasion de l'Ukraine par la Russie, mais également par le Covid devenu 'Endémie', les Elections en France, les événements climatiques durant l'été, le décès de la Reine d'Angleterre, la Coupe du Monde de Football au Qatar, et enfin, par la ré explosion de l'infection du virus en Chine, berceau de naissance de la pandémie initiale.

Sur le plan Mondial, l'année avait débuté dans l'inquiétude. La menace russe se faisait déjà ressentir aux frontières de l'Ukraine, depuis 2014 avec la prise de la Crimée par la Russie. Les Etats-Unis et l'Otan opportunistes avaient pourtant prévenu, tandis que l'Europe occidentale frileuse, se refusait d'y croire. Le 24 février 2022, au matin, L'Ukraine est envahie par l'armée Russe. Plusieurs villes ukrainiennes sont bombardées. La guerre est revenue sur le continent européen.

Le Covid, s'est institué en Endémie. On note plus de 7 millions de décès, + de 700 millions d'infectés recensés. De nouveaux variants, de nouveaux vaccins et la ré explosion du virus en Chine ont tenu le monde en haleine. La pandémie prône.

Des catastrophes naturelles, liées à des feux de forêts volumineux et incontrôlables, ont éclaté dans le monde de par les effets du changement climatique, l'augmentation de la température et la sécheresse subie. La transition écologique s'oblige.

Le décès de la Reine d'Angleterre, Elisabeth II, 96 ans, le 08/12, avec les obsèques dans le faste de la monarchie anglaise, dans le recueil du peuple britannique et du Commonwealth, tous unis dans une même requête de respect et de compassion, pour leur souveraine. Son fils Charles III, lui succèdera.

La Coupe du Monde de Football, offerte au Qatar en 2010, puis critiquée pour ses stades climatisés. Une organisation à poigne notamment sans alcool dans les stades, qui a permis une gestion du tournoi sans débordement des supporters, qui ont accrus de tous pays. Des surprises de tailles avec des pays favoris défaits (Brésil, Allemagne....), et des outsiders non attendus (L'Arabie Saoudite, Le Japon, et le Maroc). Enfin, une finale de légende entre la France et L'Argentine, qui restera à jamais un match d'exception avec la victoire de l'Argentine. Fascination, pour Messi (capitaine argentin), Admiration, pour notre M Bappé national, et Hommage, pour la légende éternelle du Brésil "le Roi Pelé", qui s'est éteint le 29/12.

Et en fin d'année, le décès du Pape "Emérite" Benoit XVI, le 31/12, qui dans la mythologie religieuse restera comme étant celui, qui a pris la décision d'abdiquer en 2015, pour des raisons de santé. Ce geste de renonciation sans égal, l'a rendu "Divin" dans l'éternité.

Sur le Plan de L'Europe / La Présidence de L'UE par la France durant le 1^{er} semestre. Les premières décisions européennes de sanctions contre la Russie. Puis des divergences sont apparues, L'Allemagne et la Pologne en relation bilatérale faisant cavaliers seuls sur l'aide à l'armement à L'Ukraine et aux marchés de l'énergie. Dans le même temps, la France a réaffirmé la nécessité du maintien diplomatique avec Poutine et la Russie. Fort heureusement que pendant ce temps-là, l'Otan protège L'Europe.

Le Covid en Europe. On compte + de 2 millions de décès et près de 20 millions de contaminations. De nouveaux variants identifiés, de nouveaux vaccins bivalents créés et distribués. Cependant, la flambée du virus en chine en fin d'année, a inquiété tout particulièrement l'Europe. Des nouvelles mesures de contrôles d'entrée au continent ont resurgi avec des disparités entre les pays européens. Pas de consensus.

L'immigration : Des divergences ont surgi entre la France et L'Italie sur l'accueil des migrants sur le sol Européen. A l'Est, La Turquie s'est posée en rempart à cout de milliards d'Euros offerts par l'Europe, pour contenir l'exode des migrants en provenance d'Asie. Au sud, L'Europe a créé Frontex, pour contenir l'évasion de l'Afrique, qui compte 1,4 milliards d'habitants. L'eldorado européen continue d'attirer la misère du monde.

Durant l'été 2022, l'Europe a également subi des feux de forêts sans précédents, qui auront détruit plus de 900 000 milles hectares partis en fumée, nécessitant une prise de conscience pour le continent avec effet immédiat dans une action commune dans l'urgence.

.../...

Sur le Plan National/ La France a pris la présidence de l'UE, bouleversée par le retour de la guerre sur le continent européen. Un contexte sous tension, qui a permis au Président Macron de prendre les rênes des premières sanctions européenne contre la Russie, impliquant de veiller à une bonne coopération des états membres. Durant l'exode ukrainien, notre pays a accueilli 65000 réfugiés.

Le 24 avril, Emmanuel Macron a été réélu (58,5%), pour un second mandat, qui l'honore et l'oblige face à Marine Le Pen (41,5%), avec une victoire bien plus modeste qu'en 2017. Une campagne jugée étonnante, le Président sortant ayant été bousculé par sa fonction européenne et la guerre en Ukraine.

Puis, les législatives n'ont donné qu'une majorité relative au Président réélu, avec notre pays plus que jamais divisé et fracturé et des questions restées sans réponse sur la ligne d'horizon, notamment dans le choix de civilisation et de société. Résultat : Une forte abstention 53 % - Le Centre pavoise - La Gauche habile a créé l'hybride 'Nupes' - le parti des Républicains soupire et se console - Et le Rassemblement National jubile avec l'arrivée au parlement de 89 députés, ce qui n'est pas anodin. L'exécutif devra jongler et surtout concéder, pour rallier des majorités permettant les réformes annoncées.

L'opinion publique navigue entre mécontentement et résignation. Les français sont en colère à tort ou à raison sur la réforme de la retraite présentée, servant à préserver notre modèle sociale de répartition, sous prétexte qu'elle est injuste. Cependant, ils sont autant résignés, car ils ont le sentiment que les choses étant écrites d'avance, plus rien ne change. Le fossé creusé et la fracture existante, entre le pouvoir et les diverses classes sociales, n'arrangent pas les choses. Prévenance tout de même à l'exaspération et au dépit, qui peuvent conduire à l'agitation et la radicalisation de la rue.

Le Covid : Près de 165 000 décès recensés et de 40 millions d'infectés. Nous sommes à une 9ème vague avec l'Endémie ancrée. De nouveaux variants (BQ.1.1 et l'XBB.1.5) agitent et de nouveaux vaccins (Nuvaxovid et Novavax) font craindre. Les masques sont réapparus. Pourtant les gens sont sceptiques sur la 4^{ème} dose de rappel. De plus, L'hiver est propice aux épidémies de gripes et bronchiolites, qui ont saturé les hôpitaux.

Durant l'été écoulé, notre pays a subi des feux de forêts sans précédent. Une saison de canicule (33 jours) et de sécheresse (8 mois), qui a provoqué Les incendies notamment dans le sud-ouest. Plus de 65 000 hectares de zones boisées sont parties en fumée, l'équivalent à la surface du département d'Ile et Vilaine (35). L'été le plus chaud à jamais répertorié. Les pompiers ont été soumis à rude épreuve.

La Coupe du Monde au Qatar : Pour notre équipe de France, elle a pris confiance au fil des matchs. Un groupe et une ambiance ont éclos. Puis, une rencontre épique contre les anglais et une victoire en demie sur le Maroc de par l'expérience, pour arriver en finale contre l'Argentine. A l'issue d'un match d'anthologie, la chance et la victoire ont souri aux argentins aux pénaltys. Cependant, ce qu'il faut retenir, c'est qu'il y a des défaites, qui sont bien plus fabuleuses et plus légendaires que les victoires, qui prophétisent des lendemains de triomphe.

Sur le Plan Régional, La Région Grand Est, qui ne cesse de justifier sa création et son existence sans y parvenir et ce malgré les efforts consentis de notre élue, Me Catherine BELHRITI (Sénatrice), qui s'évertue dans la proximité auprès des maires. La démission soudaine du Président Mr ROTTNER, le 20/12 rajoute encore de la confusion à cette instance, si lointaine et distante.

Au niveau Départemental : Nos Conseillers Départementaux, Christine HERZOG (Sénatrice) et Bernard SIMON, s'affairent à soutenir les élus locaux dans leurs dossiers et projets avec l'apport des subventions départementales sollicitées.

Lors des Législatives, notre député Fabien DI FILIPPO a été reconduit, pour un nouveau mandat avec un véritable plébiscite (69,4%), qui l'honore, l'oblige, et qu'il faudra convertir dans les faits.

Sur le Plan de la CCSMS, le Président Mr KLEIN Roland, constant à sa ligne de conduite, poursuit de promouvoir le développement économique, de créer des zones d'activité, d'attirer les entreprises et de favoriser l'attractivité du territoire. Sur notre secteur, une nouvelle piste cyclable, qui traversera notre village est en cours de projet. L'apport du cyclo tourisme génère de l'enthousiasme.



.../...



Et enfin dans le cadre local, une année riche de travail et d'enseignement, qui a démarré dans le déclenchement du dossier phare 1 du mandat, puis la création de nouveaux projets annoncés, qui subsisteront dans le temps, mais aussi la satisfaction d'avoir réussi les défis relevés.

La bonne participation locale à l'élection Présidentielle (74%), cependant mesurée aux Législatives (49 %) avec des résultats probants.

Dans la catégorie d'enseignement, la gestion au quotidien des terrains, chemins et des bâtiments communaux avec ses lots de déboires, d'imprévues, de pannes, et des soucis de loyers entre l'administration et les locataires. L'éveil constant et le suivi rigoureux sont de mises.

Le travail de l'équipe municipale et des employés tout au long de l'année dans l'entretien à travers les saisons, pour maintenir l'embellissement de notre village. Le challenge du maintien de la 2^{ème} Fleur, qui fût une véritable réussite face à un été de canicule et aux nouvelles exigences techniques, qui nous ont été imposées.

L'année 2023 sera la poursuite des projets entamés tels que : le rattachement de la commune au dispositif de Participation Citoyenne - le déclenchement des travaux internes du temple - la poursuite du dossier du projet 1 (Aménagement + Sécurisation de la rue Principale avec création d'une piste cyclable) – La création d'une fontaine à eau - le déclenchement du dossier du projet 2 (Rénovation du bâtiment de la mairie) – la prolongation du Columbarium et le déclenchement des travaux internes d'électricité de l'église. Pas de trêve, le rythme est soutenu.

Durant les deux années passées, il y a lieu également lieu de souligner l'évolution positive, liée aux ventes de maisons avec l'arrivée de nouveaux propriétaires et locataires, qui ont fait apparaitre de nouvelles familles, de nouveaux noms, de nouveaux visages, de nouveaux sourires et de nouvelles richesses. Notre commune peut donc résolument se tourner vers l'avenir, tout en n'oubliant pas le passé.

Pour finir, mes remerciements et ma gratitude à l'équipe municipale : aux adjoints, qui s'affairent à leurs tâches, aux conseillers municipaux et employés, pour leur disponibilité et les travaux accomplis. Mes remerciements également aux associations, qui ont relancé leurs activités et ma confiance en ceux, qui sont en attente de relancer la dynamique en 2023. Enfin ma reconnaissance à tous ceux, qui nous soutiennent tout au long de l'année.

Pour l'Avenir, il est utile et besoin d'ancrer en soi la certitude, que le plus beau reste à venir.

Le Maire : Patrick SINTEFF



La Sécurité Routière, qui a pour vocation la sécurité des piétons (enfants et adultes), cyclistes, tous véhicules à moteur et engins agricoles, est une préoccupation constante et prioritaire, pour le maire et le conseil municipal.

Une étude au sol effectuée avec l'UT du département, a permis de déterminer, que nous avons environ 600 & 800 véhicules par jour, qui traversent notre commune avec une vitesse moyenne à 65 km/h. En outre, en 2021, nous avons eu un accident corporel lié à la vitesse. Il fallait donc réagir, pour apporter de la sécurité complémentaire à nos concitoyens, dans le but de protéger nos piétons, de surcroit nos enfants.

C'est pourquoi, j'ai initié la limitation de vitesse à 30 km/h dans l'ensemble de la commune, qui a été mise en place depuis le 2 avril 2022. Il s'agit là d'une première étape avant la mise en place des ralentisseurs au sol de part et d'autre à l'entrée du village.



Organigramme du conseil municipal & commissions



**Le Maire
Patrick SINTEFF**



**Le 1er Adjoint
Jean Marie BOUR**
Responsable bâtiments communaux
& fleurissement

**Le 2ème Adjoint
Florent BERG**
Responsable entretien des terrains
communaux & salle des fêtes -
Réfèrent sécurité incendie

Agent d'entretien
Myriam SINTEFF

Secrétaire de mairie
Vicky SCHMELZER

Agent d'entretien
Romain WIRIKOFFE

Conseillers Municipaux

Alain BENNARA
Correspondant sécurité routière

Pierre Gabriel BERG
Aménagement fleurissement

Frédéric KOLOPP
Correspondant écoles

Sébastien MISCHLER
Aménagement fleurissement

Loïc NEUROHR
Correspondant climat

Jacky SINTEFF
Correspondant forêt chasse pêche
Responsable atelier municipal

Denis WALTER
Correspondant voirie

CCSMS
Patrick SINTEFF
& Jean Marie BOUR

Syndicat des eaux
Jean Marie BOUR
& Patrick SINTEFF



Correspondants défense
Jean Marie BOUR
Patrick SINTEFF

Conseil d'école du RPI
Florent BERG
& Frédéric KOLOPP

ETAT CIVIL 2022

DECES

- Mme **SCHNEIDER Annelise** le 16 janvier 2022 âgée de 97 ans
- M. **BERG Etienne** le 2 novembre 2022 âgé de 78 ans
- M. **NOBLET Joseph** le 29 novembre âgé de 83 ans

Les gens qui succombent à la vie, ne meurent pas.

Ils s'éloignent juste de nous.

Ils finissent pas mourir, dès lors qu'on les oublies.



ARRIVEES

- Mme **Julie BENOIT** et ses enfants **Aline, Grégory et Héryne** au 1, rue de la Gare
- Mme **Laure BURGER** au 16, rue Georges Imbert
- Mme **Audrey WALLERAND** et sa fille **April** au 41A, rue Principale
- Mme **Sarah BERG** au 4, rue de l'Etang
- Mme **Virginie DANOBER & M. David KNOEPFLY** au 12, rue Principale
- M. **KEMPFER Jonathan** et ses enfants **Brad et Line** au 22, rue Principale
- M et Mme **SZYMANSKI Jonathan et Sandra** et leurs enfants au 31, rue Principale
- M. **Kévin PIERSON & Mme Anais THIEL** au 16, rue de la Gare

NONAGENAIRE - OCTOGENAIRE

- M. **KLEIN Jean-Paul** doyen de la commune né le 9 octobre 1931.
- Mme **WIES Gaby** doyenne de la commune née le 16 septembre 1934.
- Mme **KLEIN Camille** née le 18 juin 1935.
- M. **JAEHNERT Marcel** né le 10 octobre 1935
- Mme **TEUTSCH Geneviève** née le 7 janvier 1937
- M. **SCHNEIDER Louis** né le 6 juin 1936
- M. **KUNEGEL Eugène** né le 22 septembre 1937
- M. **FRANTZ Willy** né le 24 septembre 1937
- M. **ALBRECH Georges** né le 22 octobre 1937
- Mme **SCHNEIDER Andrée** née le 27 novembre 1937
- M. **DEOM Raymond** né le 20 décembre 1937
- M. **LEFEVRE Jean-Claude** né le 16 février 1938
- Mme **MULLER Denise** née le 8 mars 1939
- Mme **LEFEVRE Annette** née le 19 août 1940
- Mme **BERG Félicie** née le 19 avril 1942
- Mme **KILLIAN Cécile** née le 25 juin 1942
- Mme **KUNEGELL Elisabeth** née le 31 août 1942
- Mme **SCHNEIDER Suzanne** née le 6 novembre 1942
- Mme **NOE Lucie** née le 24 janvier 1943
- Mme **DEOM Hortense** née le 28 février 1943
- M. **KLEIN Paul** né le 4 mars 1943



PACS

- Mme **DANOBER Virginie & M. KNOEPFLY David**



NAISSANCES 2022



Bastien né le 8 janvier
fils de
Sandrine LESQUIR
& **Jérôme DELLINGER**



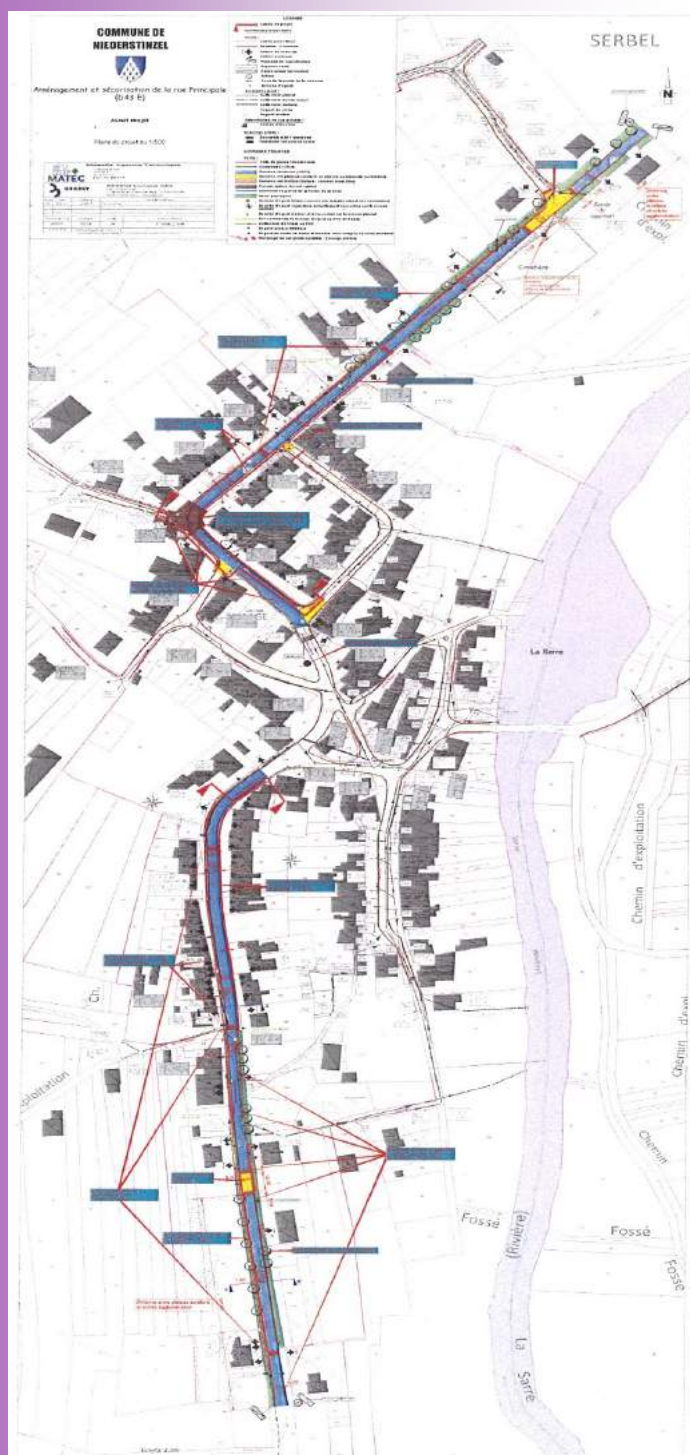
Théo né le 16 décembre
fils de
Adeline JOYEUX
& **Nicolas DEOM**



1er Projet phare du mandat

Aménagement et Sécurisation de la rue Principale

Création trottoirs & caniveaux



L'Aménagement et Sécurisation de la traversée de la rue Principale, avec création de trottoirs et de caniveaux avec l'agenda prévisionnel de l'année, à savoir : Janvier (le 10 janvier 2023, réunion en mairie de l'ensemble des acteurs, le maire + les adjoints- MATEC (maitre d'ouvrage) - BEREST (maitre d'œuvre) – l'Unité Territoriale (M. DAUTEL responsable départemental des voies de circulation routière – la CCSMS de Sarrebourg (Pole assainissement + responsable projet piste cyclable) et le Syndicat des Eaux de Berthelming (le président + technicien). Cette réunion a eu pour but, de définir la structure existante et la structure à créer : les usoirs publics – la chaussée de la départementale RD43E (largeur de 7 mètres, qui sera réduite à 5,50m), le choix de créer des caniveaux et non des bordures de trottoirs – la largeur des trottoirs (1,40m) – l'emplacement des plateaux de ralentisseurs au sol (l'un à l'entrée nord et le second au niveau du lotissement, dans le but de briser la vitesse des véhicules aux entrées et sorties du village) – la gestion du stationnement, et la création de massifs fleuris avec verdure.

Il est à noter également, que le projet de création d'une fontaine d'eau non potable, qui sera érigée sur la place du Monument aux Morts, dont l'alimentation en eau sera reliée à la source d'eau souterraine existante, située rue de l'Etang, sera inséré dans le projet initial ci-dessus établi. Des demandes de subventions auprès de la région et département seront transmises.

Le 1^{er} projet, muni du dossier et des plans, a été présenté en amont et en avant-première courant octobre 2022 au département, par Mme Christine Herzog, sénatrice et conseillère départementale, qui a obtenu l'avis favorable, pour la prise en considération du projet élaboré, de surcroit, pour déclencher les travaux durant l'année 2024, avec l'aide du département, qui procèdera à l'enrobé en bitume de la chaussée.

En outre, le nouveau projet de piste cyclable géré par la CCSMS de Sarrebourg, reliant l'écluse n°8 du canal des houillères, menant de Belles-Forêts jusqu'à l'écluse n°16 à Altwiller (67), d'une distance de 19 km, qui a pour vocation de traverser de part en part notre commune, sera également inséré dans le projet de travaux de voiries.

Au printemps 2023, transmission du dossier de la demande de placement "sous convention" auprès du département – Etude géométrie - A l'automne déclenchement des demandes de subventions (région + DETR / DSIL – Ambition Moselle – Amisur – Fond Vert) + Etablissement de l'avant-projet avec demandes officielles transmises auprès des subventions sollicitées – Etablissement des devis des travaux, pour définir le montant des travaux – Appel d'offre publique avec publication ect.... avec probabilité du déclenchement des premiers travaux en 2024 (secteur nord), et 2025 (secteur sud).

**COMMUNE DE
NIEDERSTINZEL**



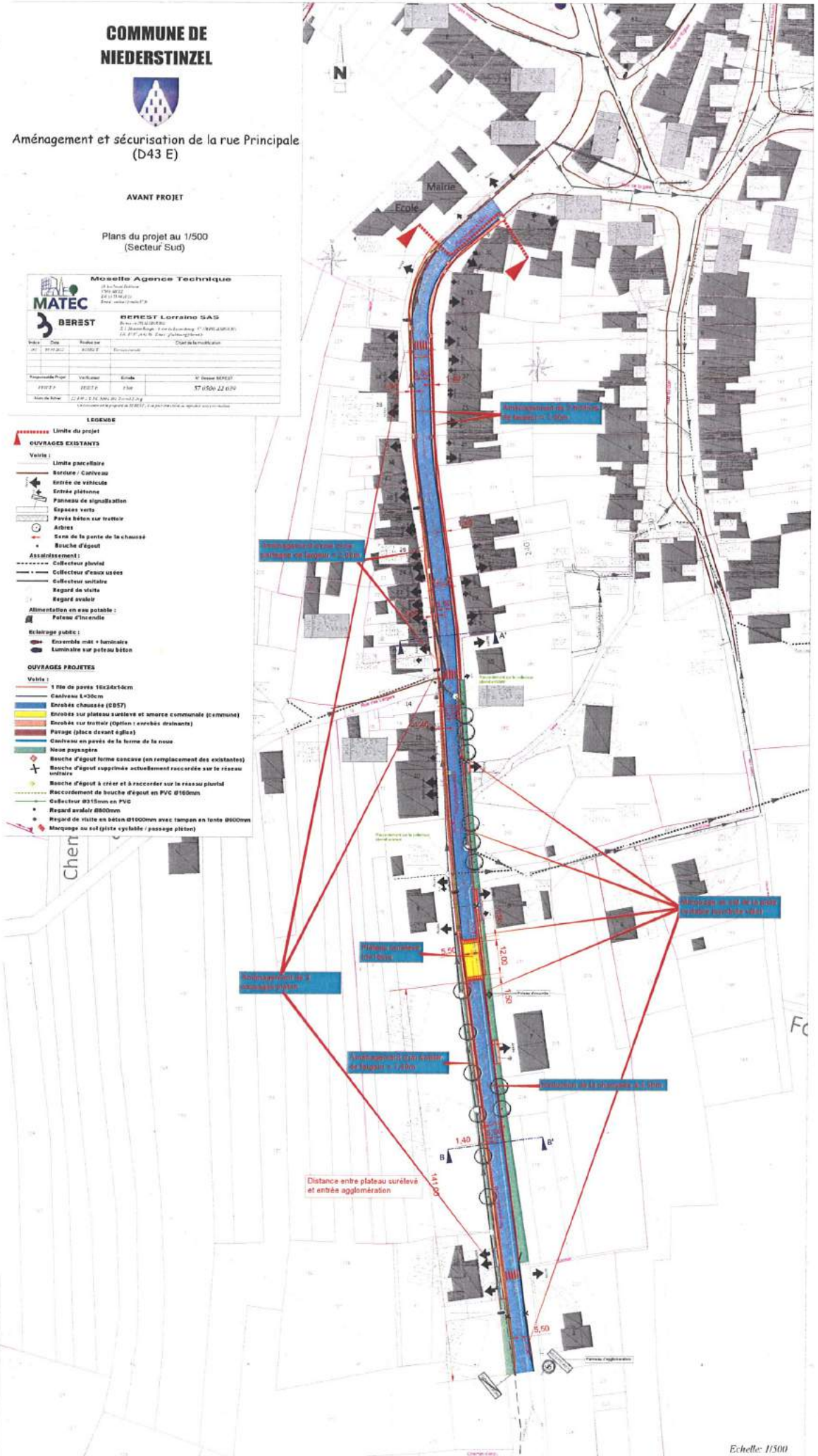
**Aménagement et sécurisation de la rue Principale
(D43 E)**

AVANT PROJET

Plans du projet au 1/500
(Secteur Sud)

Moselle Agence Technique			
14 rue de la République 54100 METZ Tél : 03 87 31 12 12 Fax : 03 87 31 12 13 E-mail : contact@matm.fr			
MATEC		BEREST Lorrain SAS	
14 rue de la République 54100 METZ Tél : 03 87 31 12 12 Fax : 03 87 31 12 13 E-mail : contact@matm.fr		11 rue de la République 54100 METZ Tél : 03 87 31 12 12 Fax : 03 87 31 12 13 E-mail : contact@matm.fr	
N° de plan	Date	Échelle	Si besoin MATEC
AVANT PROJET	2017-07-07	1/500	ET 0500 22 0100
Nom de la voie : D43 E - RUE PRINCIPALE - D43 E			

- LEGENDE**
- OUVRAGES EXISTANTS**
- Limite du projet
 - Limite parcellaire
 - Bordure / Caniveau
 - Entrée de véhicule
 - Entrée plateforme
 - Panneau de signalisation
 - Espaces verts
 - Pavés béton sur trottoir
 - Arbres
 - Scie de la pente de la chaussée
 - Bouche d'épandage
 - Assèchement
 - Collecteur pluvial
 - Collecteur d'eau usées
 - Collecteur unitaire
 - Regard de visite
 - Regard avaloir
 - Alimentation en eau potable
 - Poteau d'incendie
 - Éclairage public
 - Ensemble mâts + luminaires
 - Luminaire sur poteau béton
- OUVRAGES PROJES**
- Voie : 1 file de pavés 16x24x4cm
 - Caniveau Lx30cm
 - Entrées chaussées (CDS7)
 - Entrées sur plateau surélevé et amorce communale (commune)
 - Entrées sur trottoir (Option : entrées drainantes)
 - Pavage (plaque devant égout)
 - Caniveau en pavés de la forme de la voie
 - Meuse paysagère
 - Bouche d'égout forme concave (en remplacement des existantes)
 - Bouche d'égout supprimée actuellement raccordée sur le réseau unitaire
 - Bouche d'égout à créer et à raccorder sur le réseau pluvial
 - Raccordement de bouche d'égout en PVC Ø160mm
 - Collecteur Ø215mm en PVC
 - Regard avaloir Ø800mm
 - Regard de visite en béton Ø1000mm avec lampes en fonte Ø900mm
 - Marquage au sol (liste cyclable / passage piéton)



Echelle: 1/500

RETROSPECTIVE DE L'ANNEE 2022

Décision à la convention du Périscolaire - Rénovation du logement au 41A rue Principale (janvier) – Décision de Gestion avec adoption du Budget 2022 – Décision des taxes locales directes - Décision favorable pour la nouvelle piste cyclable, qui traverse la commune (mars) – Mise en place de la limitation de vitesse à 30 km/h - Gestion élection Présidentielle – Création du nid de cigognes (avril) - Décision d'attribution de la maîtrise d'œuvre pour l'Aménagement et sécurisation du projet n°1 - Décision de non révision de la carte communale – Déclenchement du 1^{er} projet phare du mandat avec l'Aménagement & Sécurisation de la rue Principale (mai) - Gestion des élections Législatives - Relance des dossiers de travaux de rénovation intérieur de l'église et du temple – Révision des prix de location de la salle communale – Attribution d'un nouveau locataire au logement communal du presbytère (juin) – Création d'un atelier municipal - Rénovation de l'arrêt de bus - Cimetière : enlèvement des haies, qui bordent les murs d'enceinte - Réussite du maintien de la deuxième fleur (juillet) – Installation d'une nouvelle porte d'entrée à l'église catholique - Mise en place de la nouvelle nomenclature budgétaire et comptable M57 au 01/1/2023 – Mise en place nouveau logiciel Chaz (septembre) - Création d'une bibliothèque municipale gratuite (octobre) – Mise en place d'un nouveau commerçant ambulant "Hello Pizzas" – Formation des gestes de 1^{er} secours, pour les conseillers et employés municipaux (novembre).



PROJECTION SUR L'ANNEE 2023 + MANDAT



1^{er} Projet phare du Mandat : voir pages 8 à 10

Projets complémentaires: En projection également pour la suite du mandat, il y a lieu de retenir le projet de rattachement de la commune à la participation citoyenne avec la gendarmerie – Le déclenchement des travaux de rénovations internes du temple – des travaux de rénovation au temple et à l'église – du dossier du 2^{ème} projet avec la rénovation du bâtiment de la mairie avec établissement des devis – la rénovation du logement avant de la mairie – la poursuite gestion remplacement du couvercle ancienne station d'eau + règlement de fonctionnement en toute sécurité – à noter également, que l'ancienne source d'eau communale fait l'objet d'un placement sous protection du Patrimoine de la commune.

Donneurs de Sang Bénévole

Fénétrange Niederstinzel Postroff

Pourquoi Donner Du Sang.

Le don de sang change la vie d'un million de malade chaque année en France. Alors ça vaut le coup.

Chaque jour, nous avons besoin de sang pour accompagner une femme qui accouche, une personne accidentée de la route, un malade atteint de cancer

L'acte volontaire et bénévole de donner son sang est donc irremplaçable.

Je donne mon sang "ensemble sauvons des vies"

Plus vous serez nombreux et régulier à donner, plus nous pourrons aider ensemble chaque jour les patients qui en ont besoin.

Résultat Don de Sang 2022

Fénétrange.	07/01/22	49 Pers	dont 2 nouveaux
Wolfskirchen.	13/05/22	60 Pers	
Niederstinzel.	14/10/22	47 Pers	



Collecte 2023

Fénétrange : 06/01/2023
 Wolfskirchen : 12/05/2023
 Niederstinzel : 13/10/2023
 Venez nombreux lors des collectes



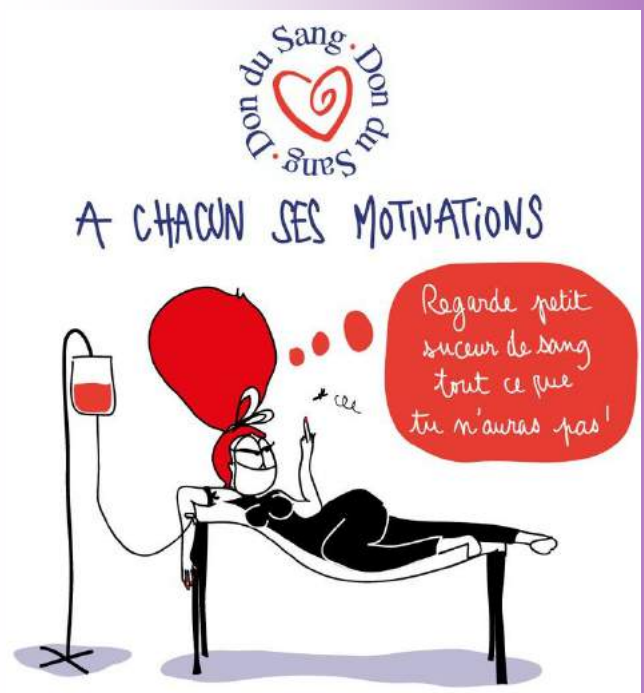
Permettez-moi au nom du comité de vous remercier de votre participation aux différentes collectes.

Merci également à l'ensemble de la population lors de la vente de nos calendriers

Remerciement aux municipalités pour la mise à disposition des locaux.

Meilleurs Vœux pour cette Nouvelle Année

Le Président : Dany KLEIN



**Très bon cru 2022
pour le Sparclub « Au Bon Coin ».**



En effet; contrairement aux années précédentes, les 11 levées se sont déroulées aux dates prévues et lors de la journée remboursement (plus de 80.000€) au mois de novembre dernier le bilan financier 2022 a été présenté et le comité a été reconduit dans son intégralité par les 120 sociétaires présents.



Enorme succès de la 1^{ère} marche populaire du Sparclub au mois de juillet dernier en remplacement de celle organisée par « Sport Culture Loisirs » et son président Winkler Alphonse pendant près de 3 décennies. Marche organisée aux abords de la salle communale « Le Préau » sans affiliation à la FFSP et ses contraintes tarifaires avec 500 marcheurs, 250 repas « Bouchée à la Reine » préparés par l'équipe du Top Chef Jean Marc & très

appréciés par les participants, 200 saucisses-merguez, de nombreuses tartes maison et aussi quelques futs de bière ont contribué à la réussite de cette journée favorisée par une météo agréable. Remerciements à l'ensemble des membres du Comité et leurs conjoints, aux nombreux bénévoles, aux associations qui nous ont prêtés le matériel (Sport Culture Loisirs & Amicale des Sapeurs-Pompiers) et à la commune pour le soutien administratif et le débroussaillage.



Le calendrier 2023 a été distribué aux sociétaires et nous avons repris les levées mi-janvier; les suivantes se dérouleront 1x par mois, en général le 3^{ème} dimanche, à 11h30 et il faut noter que le bar de la salle communale « Le Préau » **est ouvert à tous** dès 10h30.

Manifestations 2023: 2^{ème} marche populaire le **dimanche 9 juillet** et remboursement des épargnes avec repas le **dimanche 19 novembre**.



Le Président: KLEIN Didier

Conseil Presbytéral



Après 2 années difficiles liées à la pandémie du Covid 19, nous avons enfin pu nous réunir pour célébrer nos cultes d'une manière plus libre et surtout sans contraintes.



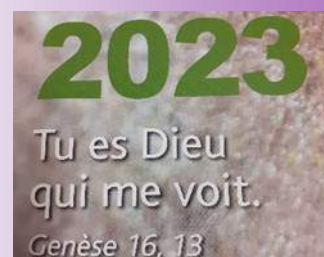
Le 21 août nous avons eu la joie d'accueillir par le baptême : Héryne, Aline et Grégory MARMET

Nous leur souhaitons la bienvenue au sein de notre paroisse.



Nous remercions toutes les personnes qui, par leurs dons et leurs actions soutiennent notre paroisse.

Nos meilleurs vœux de Paix, joie, bonheur et santé pour



Les conseillères presbytérales : Marie-Louise KRUGER & Sonia KLEIN



Le mot du Président,

Quelques mots de l'année écoulée.

Comme annoncé en 2022, notre association « Sport Culture Loisirs » existe toujours mais il n'y aura plus de Marche Populaire I.V.V.

Le flambeau a été repris par « Le Club d'Epargne » sans la reconnaissance I.V.V.

En décembre, nous avons organisé une sortie à Colmar pour leur magnifique Marché de Noël. Nous avons eu 53 participants et cette journée a été grandement appréciée car nous avons entendu beaucoup de fois ... 'que c'est beau !!!'

Une dernière fois, je voudrais remercier l'ensemble du comité ainsi que les bénévoles qui ont participé durant ces 30 dernières années, à toutes nos manifestations dans la joie et la bonne humeur!

Merci et Bravo à toutes et tous !

Alphonse Winkler





Conseil de Fabrique



Dans la continuité des travaux engagés pour la rénovation de notre église, il devenait urgent de procéder au remplacement de la porte d'entrée de plus en plus abimée par les ravages du temps. L'artisan menuisier Schneider retenu pour les travaux, a procédé à la pose de la nouvelle porte en septembre dernier, porte en tout point identique à l'ancienne. Après déduction des subventions obtenues, il restait à charge pour le Conseil de Fabrique la somme de 1 435 €. Pour 2023, la mise aux normes de l'éclairage devient indispensable, c'est une obligation légale. Le montant des travaux à réaliser est bien supérieur aux finances de notre église aussi nous lançons **un appel aux dons** afin de pouvoir démarrer une partie de ces travaux.



Pour rappel, pour tout don nominatif et sur simple demande de votre part, vous recevrez en retour un « Reçu dons aux œuvres » permettant une réduction d'impôts. **Merci pour votre générosité.**



*Les membres du Conseil de Fabrique vous présentent leurs
Meilleurs Vœux de Santé, de Paix, de Joie et de Bonheur.*

BONNE ET SAINTE ANNEE 2023.

La présidente Sylvie BOUR



Travaux église	Montant HT	DETR 35 %	Participation commune 20 %	Reste à charge du conseil de fabrique
Remplacement porte d'entrée église	3 188,60 €	1 116,00 €	638,00 €	1 434,60 €



L'année 2022, encore une année complexe, tant par sa conjoncture que par ses conditions climatiques.

Le printemps a été tout à fait correct. La pluie et les températures ont permis d'avoir une très bonne saison de fraises. En effet, il n'y a pas gelé au moment où les fraises étaient en fleurs, il n'y a donc pas eu de dégâts. C'est la première fois que nous n'avons pas eu besoin de les couvrir pour éviter qu'elles ne gèlent. Les rendements ont été bons et la saison n'a jamais duré aussi longtemps.

En même temps que les fraises, les asperges ont pointé le bout de leur nez. Ce fut également une belle récolte. Première année de pleine production pour nos asperges plantées au printemps 2019.

Par contre, dès le mois de juin nous avons dû irriguer, ce qui est plutôt rare. Nous avons une station météo qui enregistre les volumes de pluie. Pour comparaison, du 01/06/2021 au 31/08/2021 nous avons enregistré 350 millimètres, c'est-à-dire 350 litres de pluie pour 1 mètre carré. Pour la même période en 2022, nous avons eu 95 millimètres, autant dire 3 fois moins. Les cultures ont été très affectées, il y a eu beaucoup moins de rendements pour un coût de production plus élevé : main d'œuvre supplémentaire pour irriguer, semis réalisés plusieurs fois,... et pourtant nous avons gardé les mêmes prix de vente.

A cela s'ajoute la conjoncture : le prix de l'énergie nous a fortement impacté, les charges de carburant nécessaires à nos machines ont augmenté de 12 000€ et l'électricité de 3 000€.

Pour finir, la baisse du pouvoir d'achat des clients fait baisser les ventes en circuit court. C'est une fausse idée que de penser que chez les producteurs locaux les prix sont plus élevés que dans la grande distribution...

Au Geroldseck nous avons préféré jouer la prudence et limiter nos investissements, nous espérons comme tout le monde des jours meilleurs.

Notre magasin à la ferme est ouvert les mercredis de 16h à 18h et les samedis de 9h à 12h. Le distributeur automatique est accessible tous les jours 24h/24 dans la cour de la ferme. Depuis quelques mois nous vous proposons également des fruits bio que nous achetons afin de vous proposer une gamme plus complète : clémentines Corse, citrons Sicile, oranges Italie, raisins - pommes - poires Alsace...



Zoom sur cette année 2022



Pour celles et ceux qui ne me connaissent pas, je m'appelle Michèle Giraudo, je suis sculptrice en papier mâché et mosaïste de vaisselle. Mon atelier se situe depuis 2020 au 3, rue du Presbytère.

Toute au long de l'année j'ai eu le plaisir de dispenser des ateliers de papier mâché et de mosaïque de vaisselle auprès du GIC de

Sarre-Union, chez des particuliers et à mon atelier.

J'ai également fait des interventions en papier mâché en milieu scolaire sur le secteur de Nancy .



J'ai prêté des créations en papier mâché pour l'exposition «Papelart» origine et métamorphose du papier du 7 septembre au 2 octobre à la MJC Pichon de Nancy.

En septembre j'ai lancé un appel sur les réseaux sociaux, pour un projet ludique et participatif pour la période d'halloween afin de promouvoir des commerces locaux. Dix personnes se sont prêtés à un shooting photo avec un masque tête entière en forme de citrouille que j'ai réalisé en papier mâché. Le projet «M. Citrouille» a été relayé dans le Républicain Lorrain et sur les réseaux sociaux.



En fin d'année j'ai été sollicité par le ville de Yutz pour la création d'un Saint-Nicolas en mosaïque de vaisselle ainsi que pour trois weekends de démonstration durant le marché de Saint-Nicolas.

Si vous souhaitez plus de renseignements sur mes ateliers ou mes créations, vous pouvez consulter mon site internet www.michelegiraudo.com et si vous souhaitez visiter ma showroom vous pouvez prendre rendez vous au 06 95 17 94 25.

La classe élémentaire de Berthelming accueille 23 élèves. Ils sont issus des 3 villages du RPI Niederstintel- Romelfing - Berthelming, mais aussi de Gosselming, St Jean de Bassel et Angviller.



Pour démarrer l'année scolaire, fabrication de la « Schultüte », tradition allemande.



A défaut de fêter carnaval avec les camarades de maternelle (cause covid), pause photo pour la classe « d'Arlequins ».

Les sorties sont à nouveau autorisées. Chouette !

Direction Marsal au mois de mai pour une visite du musée, de la mare salée et du village.



Puis Francaltroff pour assister à une pièce de théâtre en allemand « Lili in Bayern ».

Les élèves de CP/CE1/CE2 sont aussi des petits acteurs en herbe. Vous pouvez les retrouver sur le site du centre transfrontalier de Saint Avold.



Du sport au mois de juin :



Journée initiation au golf et au footgolf ...



... et rencontre d'athlétisme



Ecole maternelle de Berthelming - Année 2022

En janvier 2022, l'école de Berthelming comptait 24 élèves : 6 élèves de petite section, 9 élèves de moyenne section et 9 élèves de grande section.

Depuis le 1^{er} septembre 2022 l'école de Berthelming comptait 26 élèves : 14 élèves de petite section, 5 élèves de moyenne section et 7 élèves de grande section.

Voici quelques projets pédagogiques qui ont rythmé l'année 2022 :

• **Jeudi 10 mars 2022**, dans la cadre du festival Alonzanfan, les élèves se sont rendus au cinéma de Sarrebourg pour voir le film d'animation « Zébulon le dragon ». Ce festival permet aux enfants de profiter d'une programmation récente, tout en découvrant des films de genre autres que ceux qu'ils ont l'habitude de voir mais surtout, de les découvrir dans une vraie salle de cinéma.



• **Avril /mai 2022** : Les élèves ont appris à reconnaître et à nommer les animaux de la ferme. Jeudi 12 mai 2022, une sortie a été organisée au parc animalier de Sainte-Croix avec la visite de la ferme de Gérald.



• **Jeudi 9 juin**, l'école s'est rendue au stade de GOSSELMING pour une rencontre athlétisme avec l'école maternelle de DOLVING. Différents ateliers (sauter, courir, lancer) ont été proposés aux enfants.

• **Octobre 2022**, dans la cadre de la semaine du goût qui a eu lieu du 10 octobre au 14 octobre, les élèves ont découvert différents aliments autour du thème des couleurs.



- **Lundi 10 Octobre** : VERT (concombre, olives, raisin, kiwis, sirop de menthe).

- **Mardi 11 Octobre** : ROUGE (tomates, cerises, betteraves rouges, pommes, jus de fraise, jus de tomate).



- **Jeudi 13 Octobre** : JAUNE (maïs, gruyère, citrons, bananes, jus d'ananas).

- **Vendredi 14 Octobre** : ORANGE (soupe carotte/potiron/patate douce préparée la veille par les élèves, mimolette, oranges).



Pour rester dans le thème, les enfants sont venus habiller en suivant les couleurs de la semaine.



- **Mardi 6 décembre**, le Saint Nicolas est venu nous rendre visite à l'école maternelle. Les élèves l'ont accueilli en chantant. Comme ils ont été sages et qu'ils ont bien travaillé, il a apporté à chacun un petit cadeau et des chocolats.

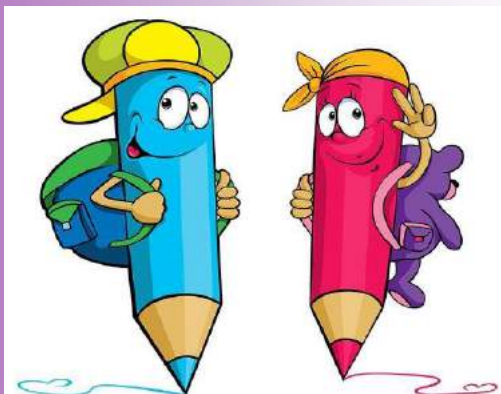
La page des écoliers

Cette année, après avoir déposé sa candidature en juin, la classe de CM1/CM2 de l'école de Romelfing a été sélectionnée avec 1 500 classes de toute la France, pour participer à un projet « Class' Echecs » en partenariat avec la Fédération Française d'Echecs et le Crédit Mutuel.

Début novembre, l'école a donc été dotée d'un échiquier mural et de ses pièces ainsi que de 10 échiquiers complets. Une fois par semaine, un créneau horaire est consacré à la découverte et à l'appropriation de ce jeu de concentration, de stratégie et de réflexion.

Les enfants ont appris à orienter un échiquier, reconnaître, nommer et placer les différentes pièces et les règles d'or du jeu d'échecs.

A chaque séance, ils découvrent d'abord en classe entière, la place et le rôle d'une pièce sur l'échiquier mural. Ils apprennent aussi à coder les déplacements effectués sur l'échiquier. Ensuite, ils s'affrontent par 2 sous la surveillance d'un arbitre. Chacun est très investi dans son rôle de joueur ou d'arbitre et les règles sont bien respectées. Pour débiter, bataille de pions avec une tour. Le 1er joueur ayant placé l'un de ses pions sur la ligne d'en face remporte la partie.



*Les élèves et le personnel de l'école de Romelfing
vous souhaitent
une excellente année 2023 remplie de bonheur !
Prenez soin de vous et de vos proches !*

Maisons Fleuries





Cérémonies



Journées citoyennes



Formation des gestes de 1er secours aux conseillers et employés municipaux



SOLIDARITÉ

France Services, au plus proche de vous !

La Communauté de Communes Sarrebourg Moselle Sud a obtenu la labellisation pour créer une France Services Multisites sur son territoire. Celle-ci a ouvert ses portes le 7 juin 2022 pour vous accompagner dans vos démarches administratives en ligne.

Le dispositif France Services a pour volonté de rapprocher les services publics au plus près des citoyens à travers 3 missions :

- L'accueil : information et orientation ;
- L'accompagnement dans les démarches administratives ;
- La mise à disposition d'outils informatiques et l'aide à l'utilisation des services numériques.

La conseillère France Services, est le relais de plusieurs services publics au sein d'un guichet unique tels que : le Ministère de l'Intérieur, la MSA, La Poste, le Ministère de la Justice, la Direction Générale des Finances Publiques, la CPAM, la CAF, la CARSAT et le Pôle Emploi.

Ouvert 5 jours par semaine sur une amplitude de 24h, la CCSMS a souhaité créer une France Services Multisites pour faciliter l'accès à ce service à l'ensemble de ses habitants. Ainsi, 6 antennes sont ouvertes sur le territoire intercommunal.

Pour piloter ce dispositif, la CCSMS a recruté Valérie MARCHAL en tant que conseillère France Services. Elle travaille en binôme avec la secrétaire de mairie de chaque site.



Plus d'informations :
franceservices@cc-sms.fr
06 79 71 71 61

HABITAT

Espace Conseil France Rénov' : votre service d'aide à la rénovation de l'habitat

Vous souhaitez rénover votre habitat ? Vous avez envie de faire des économies d'énergie ? Vous voulez gagner en confort ? Et le tout en bénéficiant d'aides financières ?

L'Espace Conseil France Rénov' de la Communauté de Communes Sarrebourg Moselle Sud vous accompagne gratuitement dans vos démarches pour vous donner les clés d'une rénovation performante et durable de votre logement sur divers thèmes : isolation, ventilation, chauffage, énergies renouvelables.

Notre conseiller France Rénov' vous aidera à :
• Prioriser les travaux à réaliser
• Choisir les solutions techniques adaptées à votre projet (matériaux, système de chauffage)
• Obtenir les aides financières existantes
• Solliciter des entreprises locales et qualifiées
• Analyser et vérifier les devis

Prenez rendez-vous avec le conseiller France Rénov' par téléphone au 03 87 25 89 90 ou par mail : habitat@cc-sms.fr. Les entretiens sont réalisés - sur rendez-vous uniquement - dans les locaux de la CCSMS, 3 Terrasse Normandie à Sarrebourg

HABITAT

Espace Conseil France Rénov' : votre service d'aide à la rénovation de l'habitat

Vous souhaitez rénover votre habitat ? Vous avez envie de faire des économies d'énergie ? Vous voulez gagner en confort ? Et le tout en bénéficiant d'aides financières ?



L'Espace Conseil France Rénov' de la Communauté de Communes Sarrebourg Moselle Sud vous accompagne gratuitement dans vos démarches pour vous donner les clés d'une rénovation performante et durable de votre logement sur divers thèmes : isolation, ventilation, chauffage, énergies renouvelables.

Notre conseiller France Rénov' vous aidera à :
• Prioriser les travaux à réaliser
• Choisir les solutions techniques adaptées à votre projet (matériaux, système de chauffage)
• Obtenir les aides financières existantes
• Solliciter des entreprises locales et qualifiées
• Analyser et vérifier les devis

Prenez rendez-vous avec le conseiller France Rénov' par téléphone au 03 87 25 89 90 ou par mail : habitat@cc-sms.fr. Les entretiens sont réalisés - sur rendez-vous uniquement - dans les locaux de la CCSMS, 3 Terrasse Normandie à Sarrebourg

Bougez durablement en Moselle Sud !



Transports urbains

Réseau iSibus

LUNDI > SAMEDI • 6H-19H

Le réseau iSibus dispose de **deux lignes régulières** desservant Sarrebourg et Réding.

Réseau iSitad « Couronne »

LUNDI > SAMEDI • 6H-19H

Le service de transport à la demande iSitad « Couronne » fonctionne **sur réservation préalable jusqu'à 2h avant votre voyage**. Les communes desservies sont : Bébing, Buhl-Lorraine, Hommarting, Imling, Niderviller, Sarraltroff.

Informations & réservations :
www.isibus.fr
 0 800 710 636 (gratuit)

Réseau iSitad « Villages »

MARDI & VENDREDI • 9H-12H

Le service de transport à la demande iSitad « Villages » fonctionne **sur réservation préalable la veille de votre voyage**. Le chauffeur vient vous chercher vous ramener directement devant chez vous. Ce service est disponible à partir des communes suivantes : Assenoncourt, Aspach, Azoudange, Barchain, Belles-Forêts, Desseling, Foulcrey, Fraquelting, Fribourg, Guermange, Hattigny, Helling-lès-Fénétrange, Ibigny, Lafrimbolle, Landange, L'neuville-lès-Lorquin, Métairies-Saint-Quirin, Moussey, Neufmoulins, Rhodes, Richeval, Saint-Georges, Schneckenbusch, Postroff, Réchicourt-le-Château, Truquestein-Blancrupt, Xouxange.



Mobilité cyclable

Location de vélo électrique

**À LA JOURNÉE • AU WEEK-END
 À LA SEMAINE • AU MOIS**

Un service de location vous est proposé par l'**Office de Tourisme Intercommunal Sarrebourg Moselle Sud** et à l'**agence iSibus**.

Un service de location vous est proposé par l'**Office de Tourisme Intercommunal Sarrebourg Moselle Sud** et à l'**agence iSibus**.

Tourisme : iSibus :
 03 87 03 11 82 0 800 710 636

Garage à vélos

GARE DE SARREBOURG

Garez votre vélo en toute sécurité ! Un **local à vélo** d'une capacité de **55 places dont 10 emplacements de recharge électrique** est à votre disposition.

Plus d'informations auprès de l'Office de Tourisme :
 03 88 03 11 82

Bornes de réparation vélo

**SARREBOURG • RÉDING • HESSE
 VASPERVILLER • MITTERSHEIM
 LANGUIMBERG**

La CCSMS a également mis en place **8 bornes de réparation vélo en libre-service**. Réparez **tous types d'avaries** grâce à ces bornes et leurs larges **palettes d'outils** lors de vos déplacements (regonfler un pneu, resserrer un frein, remplacer un accessoire, etc.).



Covoiturage

7 aires de covoiturage

**FÉNÉTRANGE • HÉMING • MOUSSEY
 PLAINE-DE-WALSCH • SARREBOURG
 TROISFONTAINES**

Vous pouvez trouver un covoitureur du quotidien à l'aide des sites internet et applications suivantes : **BlablaCar Daily, Klaxit et Karos**.

La CCSMS a aménagé ces aires de mobilité pour **faciliter le covoiturage, connecter les modes de déplacement** en plaçant les aires à proximité des transports en commun, stationner son véhicule (voiture, moto, vélo) en sécurité et recharger des véhicules électriques.

Plus d'informations :
www.cc-sms.fr
 03 87 03 05 16



Mobilité électrique

17 bornes de recharge

**ABRESCHVILLER • FÉNÉTRANGE
 HÉMING • LANGATTE • LORQUIN
 MOUSSEY • NIDERVILLER
 PLAINE-DE-WALSCH • RÉDING
 TROISFONTAINES • SARREBOURG**

Faites le plein d'énergie sur le territoire de la CCSMS ! Le réseau intercommunal vous permet de recharger votre **voiture, moto ou vélo électrique** avec un tarif de **0,55€ par kWh consommé**.

Plus d'informations sur l'utilisation des bornes :
www.freshmile.fr
 via l'application mobile Freshmile (sur Android & iOS)



Autopartage Citiz

Location d'une voiture 24h/24 & 7j/7

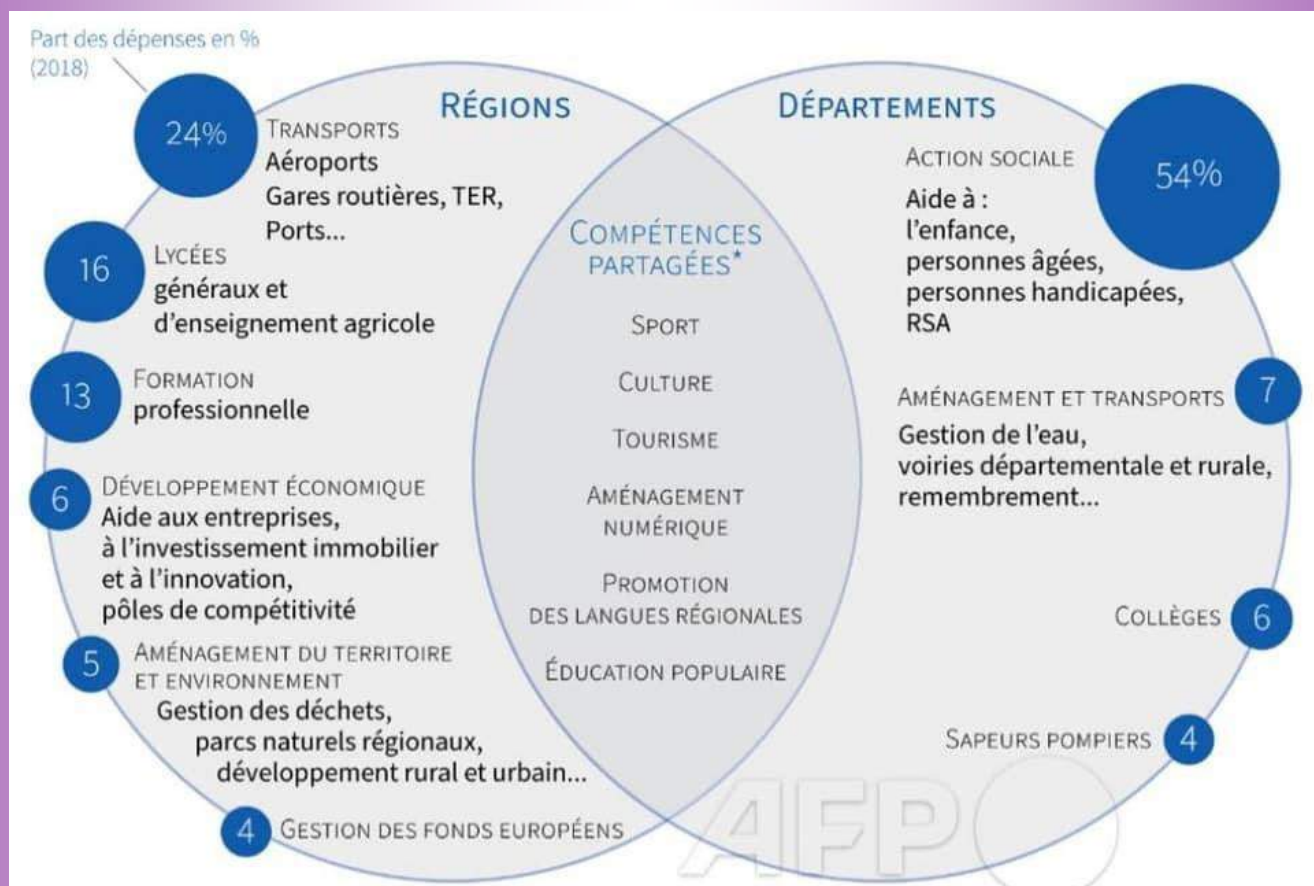
2 VÉHICULES EN LIBRE-SERVICE

La CCSMS, en partenariat avec l'opérateur Citiz, a mis en place un service d'autopartage.

Le service est **facturé à l'heure et au kilomètre parcouru** et comprend **tous les frais du véhicule** (carburant, assurance) sans se soucier de sa logistique (entretien, nettoyage). **Deux stations, à la gare et à la mairie de Sarrebourg**, accueillent chacune un véhicule en autopartage.

Plus d'informations sur l'utilisation de l'autopartage :
www.grand-est.citiz.fr
 via l'application mobile Citiz (sur Android & iOS)
 03 88 23 73 47

Les compétences des Régions & Départements



Nouveau commerçant

Depuis novembre accueil du camion du camion « Hello Pizza » avec prévision de 2 passages mensuels dans notre localité (18h à 20h30). Il s'agit d'un nouveau geste du maire destiné aux habitants.

Son maintien sera évidemment lié à la fidélisation d'une clientèle.



JE DÉPOSE

MES TEXTILES ET TISSUS

Propres, en bon état ou abîmés

MES CHAUSSURES

Propres, réparables, lassées par 2

ET LA MAROQUINERIE

Propre, réparable

DANS LES BORNES

pour leur offrir une Seconde Vie

Pôle Déchets



Score 2022 :
51% triés et réutilisés
49% mis à la poubelle



DÉPOSER NOS TEXTILES ET CHAUSSURES DANS CES BORNES

PERMET LEUR RÉUTILISATION OU LEUR RECYCLAGE
TOUT EN CRÉANT DE L'EMPLOI SOLIDAIRE EN MOSELLE

EMPLOI SOLIDAIRE EN MOSELLE

21 salariés en Moselle
dont 17 en insertion professionnelle



61% en 2^e vie
TEXTILES
CHAUSSURES
ET MAROQUINERIE
EN BON ÉTAT

36% recyclés
TEXTILES ABÎMÉS
CHUTES DE TISSUS

À DÉPOSER PROPRE DANS UN SAC

61% FRIPERIES SOLIDAIRES

6% en friperies françaises
55% en Emmaüs du tiers-monde



26 % ISOLANTS « Métissé » POUR LES MAISONS

10% CHIFFONS INDUSTRIELS



PETR DU PAYS DE SARREBOURG
Service Pôle Déchets

Renseignements au : 0800 807 018
www.pays-sarrebourg.fr

NOUVEAU

ASSAINISSEMENT

Maintenance et entretien des réseaux

2022 - Mise en place d'un nouvel outil informatique à votre service



→ Depuis septembre, tous les signalements liés à un problème sur les réseaux d'eaux usées ou d'eaux pluviales s'effectuent dans la mairie de votre commune.

Ce nouveau dispositif vous permettra :

- de déposer votre demande sur une application numérique installée en mairie
- la transmission immédiate de vos demandes par la commune à nos services
- de connaître, par le biais de votre mairie, l'avancée de vos travaux en temps réel
- d'avoir un interlocuteur privilégié

Pour plus d'information :

Service Réseaux et Ouvrages
de la Communauté de Communes Sarrebourg Moselle Sud
4, rue du Stade 57580 Troisfontaines
spac@cc-sms.fr - 03 87 03 05 16

Brioche de l'Amitié

Journée de distribution des brioches de l'Amitié par les conseillers municipaux qui a permis de récolter la somme de 605 €.



Distribution des paniers garnis pour les seniors

Le 17 décembre, les conseillers municipaux ont distribué 65 paniers garnis destinés aux seniors, pour la période des fêtes de Noël avec des échanges et partages de sourires et de bonheurs.



Visite Personnalités



M. Olivier GROSSE
Adjoint Trésorerie
Conseiller aux déci-
deurs locaux



Mme la Sénatrice et
Vice-Présidente Région
Grand—Est Catherine
BELRHITI



Mme la Sous-Préfète
Anne LECARD



Mme la Sénatrice
et Conseillère Départementale
Christine HERZOG



J'entretiens mon trottoir !

Merci pour votre participation à l'effort collectif et citoyen !

Balayage, Désherbage, Démoussage



"Chaque habitant doit maintenir son trottoir, son fossé, et/ou caniveau en bon état de propreté, sur toute la longueur de son habitation"



FEUX DE FORÊT LES PRÉVENIR ET S'EN PROTÉGER

1 feu sur 2 est la conséquence d'une imprudence

<p>NI FEU NI BARBECUE aux abords des forêts</p>	<p>PAS DE CIGARETTE en forêt ni de mégot jeté par la fenêtre de la voiture</p>	<p>PAS DE TRAVAUX SOURCE D'ÉTINCELLES les jours de risque d'incendie</p>
<p>PAS DE COMBUSTIBLE CONTRE LA MAISON bois, fuel, butane...</p>	<p>TÉMOIN D'UN DÉBUT D'INCENDIE, JE DONNE L'ALERTE en localisant le feu avec précision</p>	<p>JE ME CONFINE DANS MA MAISON elle est mon meilleur abri</p>

RESTEZ À L'ÉCOUTE DES CONSIGNES DES AUTORITÉS
#attentionfeuxdeforet
attention-feux-foret.gouv.fr

MINISTÈRE DE L'ÉNERGIE
MINISTÈRE DE LA TRANSITION ÉCOLOGIQUE ET SOLIDAIRE
MINISTÈRE DE L'AGRICULTURE ET DE L'ALIMENTATION



Chers habitants de NIEDERSTINZEL,

C'est avec plaisir que je réponds à l'invitation de votre maire, M. Patrick SINTEFF, de m'exprimer dans les colonnes du bulletin municipal de votre commune et je l'en remercie sincèrement.

Dans la période complexe que nous traversons, je tiens à vous rappeler le rôle déterminant qui est joué par le Conseil Départemental de la Moselle.

Le Département a été très mobilisé depuis le début de la crise sanitaire pour soutenir les populations, les collectivités et les acteurs socio-économiques qui ont été fortement impactés. Cette mobilisation s'est traduite par un plan d'urgence de 42,8 M€, un plan de relance de 342 M€ sur 5 ans et l'adoption du dispositif Moselle Espoir doté de plus de 7,2 M€, faisant la preuve de la réactivité et de l'agilité de notre collectivité départementale. Toutes ces actions ont pu être menées en nous appuyant sur des finances solides du fait de la bonne gestion du Département.

Mais ma mission essentielle est de continuer à préparer l'avenir de notre territoire auquel nous sommes particulièrement attachés. Le Département est bien présent et se tient à vos côtés, nous le prouvons tous les jours en accompagnant les Mosellanes et les Mosellans, les 46 communes du canton avec les maires, les élus et l'ensemble des associations.

Dans la période actuelle, il nous faut plus que jamais poursuivre nos efforts afin de soutenir l'emploi, aider les familles en recherche de logement, assurer le bien-être des personnes âgées, adapter le cadre de vie des personnes en situation de handicap et contribuer aux parcours d'insertion des plus démunis.

Tout au long de l'année à venir, je continuerai d'aller à votre rencontre pour vous écouter et poursuivre, au plus près de vos besoins, mon action de proximité au service de toutes les solidarités sociales (APA, RSA, APH) et territoriales (aides aux communes avec le nouveau dispositif Ambition Moselle), qui sont le cœur de métier du Conseil Départemental de la Moselle.

Cette responsabilité nous engage et nous ne nous limitons pas à la distribution de subventions et d'allocations mais nous innovons, nous expérimentons et inventons de nouveaux chemins.

Et, plus que jamais, je considère que le service de proximité que j'exerce dans un canton aussi vaste et diversifié que celui de Sarrebourg est indispensable pour répondre à vos besoins.

Pour cette nouvelle année 2023 qui se profile, et malgré les difficultés, je vous adresse mes vœux de bonheur, de réussite et de joie avec une pensée particulière pour celles et ceux qui souffrent d'isolement ou de maladie.

Bernard SIMON Vice-Président du Conseil Départemental.





Mes chers concitoyens de Niederstinzel,

Permettez-moi tout d'abord de vous exprimer ma plus profonde reconnaissance pour l'incroyable soutien que vous m'avez témoigné à l'occasion des dernières élections législatives de juin 2022. Vous avez toujours été à mes côtés lors du premier mandat, et ce résultat me pousse à me battre avec plus d'ardeur encore à votre service, à l'Assemblée nationale comme sur notre beau territoire. La fréquence de nos échanges et la qualité de notre dialogue continueront d'être ma force.

Nous entrons dans une ère nouvelle et incertaine. Après une succession de crises, sanitaire, géopolitique, énergétique, économique et sociale, il nous faut trouver des ressorts collectifs nouveaux et faire des choix cruciaux pour assurer notre souveraineté, le bien-être de tous et la prospérité de chaque territoire. Reconnaître davantage le travail, améliorer notre sécurité, produire notre énergie et maîtriser son coût, donner un avenir à la ruralité et laisser une planète viable à nos enfants.

Face à de telles crises, restons soudés et continuons de croire que notre destin collectif peut être brillant, si nous sommes courageux. Les tentations du repli sur soi, de la recherche du bouc-émissaire ou de l'abandon de la valeur travail ne feront qu'aggraver nos problèmes.

Il en va de même pour notre ruralité, dont on perçoit pourtant qu'elle retrouve de la reconnaissance et de l'importance pour notre pays, après que les 3 dernières années aient remis en lumière les avantages de la qualité de vie qu'elle offre à tous les niveaux.

Grâce aux équipes municipales, aux bénévoles des associations et à tous ceux qui contribuent aux projets et à l'animation de la commune, Niederstinzel continuera d'avancer. Qu'ils soient reconnus et remerciés.

2023 sera une année pleine de défis. Et les vœux que je formule pour sa réussite seront, une fois n'est pas coutume, collectifs.

Que tous ceux qui s'engagent de manière altruiste, dans leur famille, leur entreprise, leur association ou leur collectivité soient valorisés et récompensés, et que nous trouvions un chemin collectif sans craindre la difficulté et qui permettra de bâtir un pays dont l'avenir sera à nouveau riche en promesses pour nos enfants !

Sincèrement,

Fabien DI FILIPPO Député de la Moselle.





Le mot du président de la Communauté de Communes

En matière d'urbanisme, d'habitat, d'économie, de mobilités, de déchets, d'énergie, de stratégies à partager...La Communauté de Communes de Sarrebourg Moselle Sud est incontestablement un acteur majeur pour répondre rapidement et efficacement aux besoins du territoire. La CCSMS a du sens, le sens d'une équipe qui ne se ressemble pas mais qui se rassemble pour maintenir un juste équilibre entre l'indispensable développement et la préservation de ce que nous avons de plus précieux, notre environnement naturel exceptionnel, gage de qualité de vie.

832 km², 76 communes, 46 000 habitants, des paysages à couper le souffle. Bien vivre ensemble au Pays de Sarrebourg, entre les contreforts vosgiens et le Pays des Etangs, rayonner économiquement pour attirer de nouveaux investisseurs, de nouveaux touristes, pouvoir être bien logé, transformer nos modes de consommation et de production pour contribuer à la lutte contre le réchauffement climatique, équilibrer notre territoire pour que chacun bénéficie des services indispensables en matière de santé, de mobilité, de médiation et parentalité, de formation ou encore de l'accès à la fibre optique. Voilà nos missions.

Mais le monde a changé. Alors que l'épidémie de coronavirus commence à desserrer son étreinte, une autre crise majeure a débuté en 2022 avec l'invasion de l'Ukraine par la Russie. Une guerre aux portes de l'Europe avec ses tragédies humaines et des conséquences économiques : le retour de l'inflation qui affecte les ménages, les entreprises et les collectivités territoriales. Comme si cela ne suffisait pas, le monde dans lequel nous vivons se réchauffe dangereusement. Face à toutes ces épreuves et aux dangers que nous percevons collectivement, il pourrait être tentant de se replier sur soi-même. Mais rien ne serait pire que de céder au découragement et de baisser les bras ! Osons croire avec audace en un avenir meilleur. Les motifs d'espoir sont là, et les raisons de s'engager indiscutables, la bonne volonté l'emportera toujours à condition de ne rien lâcher, à condition d'y croire, à condition de rester solidaires. C'est dans cet état d'esprit que je conduis quotidiennement mon action à la tête de la Communauté de Communes, entouré des vice-présidents et des conseillers communautaires, avec nos agents qui s'investissent au quotidien et contribuent ainsi à un avenir équilibré du Pays de Sarrebourg.

Tous ensemble, restons unis et volontaires pour accompagner notre beau territoire vers toujours plus de tolérance, de justice sociale et de mieux vivre ensemble.

Roland KLEIN



Les délibérations du conseil municipal

Séance du 14 janvier :

- Avenant n°1 convention au périscolaire de Fénétrange
- Modification temps de travail adjoint technique
- Avis sur le Programme Local de l'Habitat (PLH)
- Rénovation du logement communal F4 sis 41A, rue Principale

Séance du 25 mars :

- Adoption du compte de gestion et compte administratif 2021
- Subvention communale 2022
- Vote des taxes locales directes
- Décision budgétaire
- Budget Primitif 2022
- Nouveau projet piste cyclable, présentation et avis

Séance du 27 mai :

- Pacte financier et fiscal de solidarité 2022-2026 et rapport de la CLECT du 17 mars, révision de l'attribution de la compensation
- Attribution sur le choix de la maîtrise d'œuvre dans le cadre du projet de l'aménagement et la sécurisation de la rue Principale (Berest Phalsbourg)
- Révision de la Carte Communale
- Révision des prix de location de la salle communale "Le Préau"

Séance du 12 juillet :

- Choix de la publicité des actes du conseil municipal à partir du 1er juillet 2022
- Affectation nouveau locataire logement communal au 41a rue Principale
- Rémunération secrétaire de mairie

Séance du 13 septembre :

- Mise en place de la nomenclature et comptable M57 au 1er janvier 2023
- Mise en place application logiciel Chaz (chasse)
- Rémunération secrétaire de mairie
- Heures complémentaires—adjoint technique

Séance du 15 novembre :

- T.L.C.F.E—versement par la CCSMS aux communes
- Décisions modificatives—transferts de crédit
- Révision des prix de locations de la salle communale 'Le Préau' pour les associations
- Formation aux gestes de 1er secours des conseillers et employés municipaux

Séance du 16 décembre :

- Rétrospectives 2022 (dossiers et projets déclenchés et réalisés)
- Projection sur l'année 2023 (dossiers et projets à finaliser et concrétiser)
- Réflexion générale sur le mi-mandat



LE BUDGET COMMUNAL 2022

Le Budget Communal se divise en deux sections:

la section de FONCTIONNEMENT

la section d'INVESTISSEMENT

SECTION DE FONCTIONNEMENT

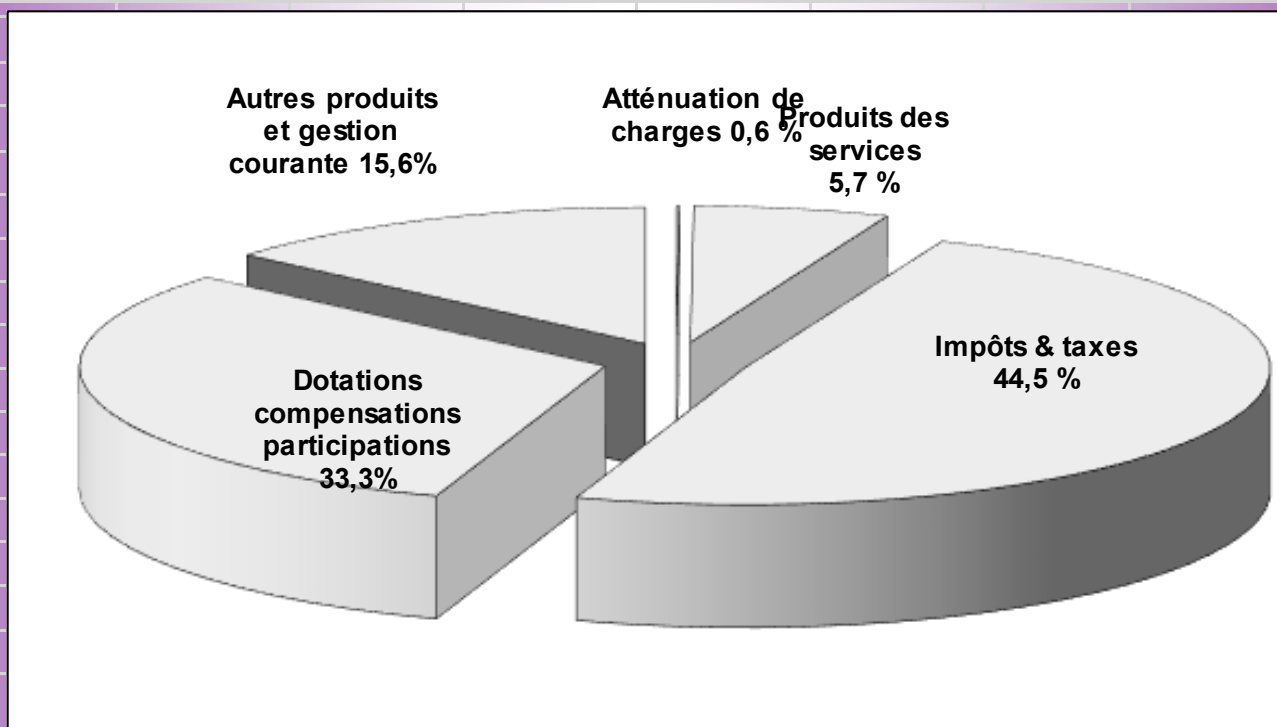
RECETTES:

Chapitres:

13	Atténuation de charges	153
70	Produits des services, du domaine (chasse, redevance EDF, concessions cimetièrre, charges location salle,)	8 439
73	Impôts et taxes (Taxes CVAE, attribution CCSMS et droits de mutation)	68 775
74	Dotations, participations, subventions diverses (Dotations reçues de l'Etat, attributions et compensations diverses état, département, taxe droits de mutation....)	43 612
75	Autres produits et gestion courante & produits exceptionnels (Loyers logements communaux, terrains communaux, divers, ...& locations salle,	19 217

TOTAL DES RECETTES:

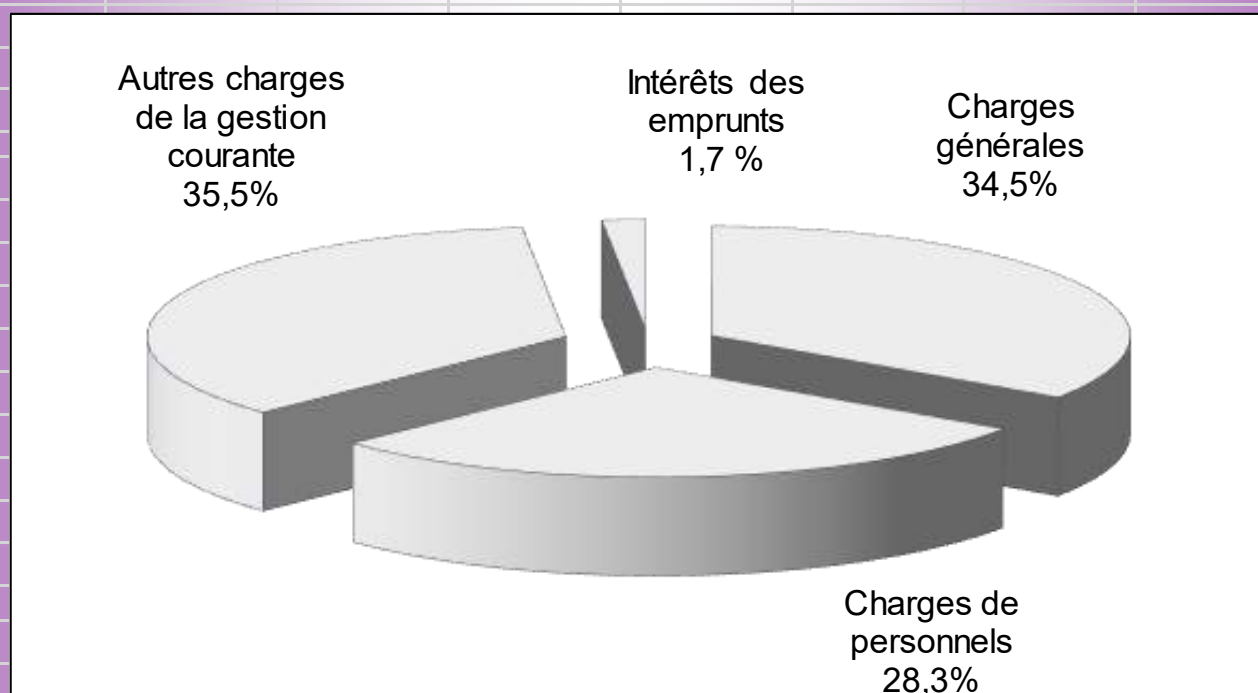
140 196



SECTION DE FONCTIONNEMENT 2021

DEPENSES:

Chapitres:		en €
11	Charges à caractère général	31 939
	Achats non stockables ou non stockés (eau, électricité, fournitures bureau, fleurs, produits d'entretien, petits équipements,)	13 004
	Services extérieurs (Entretien terrains, bâtiments, réparation éclairage public, voirie, assurances, maintenance, sonneries églises, élagage débroussaillage,...)	12 088
	Autres services extérieurs (Fêtes et cérémonies, affranchissement, P.T.T., cotisations, internet annonces, honoraires & indemnités diverses, OM, bulletin municipal,...)	5 198
	Impôts et taxes (Impôts et taxes foncières des propriétés communales)	1 649
12	Charges de personnel	26 201
	(Rémunérations et cotisations personnel communal)	
65	Autres charges de la gestion courante	32 854
	Indemnités de fonction maire et adjoints + cotisations	
	Contingents et participations diverses (Attribution compensation CCSMS, Accompagnement scolaire, periscolaire ...)	
	Subventions diverses (Associations locales & autres,...)	
66	Charges financières et exceptionnelles	1 546
	Intérêts des emprunts	
TOTAL DES DEPENSES:		92 540



SECTION D' INVESTISSEMENT			
RECETTES:			
	Objet:		en €
	Dotations & participations diverses		2 387
	Récupération TVA travaux d'investissement 2020	467	
	Taxe d'aménagement dépôt garantie	1 920	
		TOTAL DES RECETTES:	2 387
DEPENSES:			
	Porte atelier municipal		2 014
	Porte Eglise		3 826
	Achat logiciel		780
	Installation voirie		2 583
	Achat divers		1 025
	Remboursement capital des emprunts & emprunt relais		27 237
		TOTAL DES DEPENSES:	37 465
BALANCE GENERALE 2022			
	RECETTES:	FONCTIONNEMENT	140196
		INVESTISSEMENT	2387
		REPORT EXCEDENT FIN 2021	134207
		TOTAL DES RECETTES:	276 790
	DEPENSES:	FONCTIONNEMENT	92540
		INVESTISSEMENT	37465
		TOTAL DES DEPENSES:	130 005
		EXCEDENT GLOBAL DE CLOTURE	146 785

Une gestion saine, sans dépense inutile, nous a permis d'obtenir un excédent, qui fait office de socle crédible et indispensable, pour aboutir au bon financement des deux projets phares annoncés.



La Guerre d'Ukraine

Le 24 février 2022, au matin, l'Ukraine est envahie par l'armée Russe. Plusieurs villes ukrainiennes sont bombardées. Le président Poutine a présenté l'invasion comme étant une opération militaire spéciale, en réponse à l'OTAN, qui veut implanter des missiles sur le territoire. Le président Ukrainien, Zelensky s'est décliné en chef militaire. La guerre est revenue sur le continent européen.

Les Etats-Unis, les pays occidentaux et l'Europe, faisant partie de l'Otan (Organisation du Traité de l'Atlantique Nord), ont affiché aussitôt leur soutien à l'Ukraine, en infligeant des sanctions économiques à la Russie, puis avec l'apport de l'aide de l'armement militaire. Poutine et la Russie sont isolées. Ils menacent de recourir aux affres de la guerre nucléaire aux travers de la cobelligérance des pays occidentaux. L'OTAN bénéficie de 30 pays dans le monde, dont 21 en Europe, pour protéger le monde occidental. La Finlande et la Suède sont en voie de rejoindre l'Alliance.

Le conflit a généré aussitôt un exode massif de réfugiés ukrainiens en Europe, avec plus de 5 millions de déplacés dans les pays européens, puis a déclenché une crise énergétique et économique à travers le monde. Les matières premières telles que les carburants, l'électricité et le gaz ont littéralement explosé. L'inflation est galopante.

C'est une guerre sans nom, entre deux pays frères, issus d'une même fratrie, qui a plongé le monde entier dans une crise majeure. La guerre d'images, de propagandes et de communications est manifeste, et le spectre de l'escalade, la terreur et les drames humains ont pris tout leur sens.

Les pays occidentaux ont fini par s'entendre, pour envoyer des chars lourds à l'Ukraine. L'Allemagne après hésitation, a accordé l'autorisation de l'envoi de ses propres chars Léopards, et ceux vendus aux pays européens. Cependant, enjoindre l'Allemagne à s'engager seul et au premier plan avec ses chars lourds dans une nouvelle guerre en Europe, n'est-il pas au regard du passé, une insouciance de ceux, qui n'ont pas été marqués par le poids de l'histoire ! Mais comment stopper l'ogre Russe, si ce n'est qu'avec des chars et des avions ! La France pourra t'elle suivre, sous peine de fragiliser son Armée !

J'ai le sentiment, que ce conflit vas durer dans un temps long non défini, et que la réinstauration de la Paix, se fera dans la diplomatie avec des négociations, qui se dérouleront directement entre les Etats-Unis et la Russie, tout en prenant bien soin, qu'il n'y aura ni vainqueur et encore moins un vaincu. La Russie se devra de retourner dans ses frontières, mais sans être humiliée. L'Ukraine sera contrainte d'être le carrefour de l'Occident et de l'Orient sous protection de l'Otan, sans pour autant rejoindre l'Europe. Reste à déterminer, le devenir des territoires annexés et celle de la Crimée, régions russophones au sein de l'Ukraine. Des concessions mutuelles seront de rigueur.

A défaut de réinstauration de la Paix, cette hostilité régionale nous entrainera dans une extension de conflit mondial, avec la menace constante de l'épée de Damoclès du "Nucléaire". Face à l'écueil de de cet affrontement, notre pays possède 300 ogives à têtes nucléaires opérationnelles dont quatre sous-marins nucléaires armés de 16 missiles chacun. Et pour la première fois dans l'histoire militaire de notre pays, trois sont en missions en mer. Le 4^{ème} en maintenance suivra. C'est du jamais vu et vécu. Rappelons que l'arme nucléaire en occident repose sur la dissuasion, qui est de montrer la force pour ne pas s'en servir.

A qui profite cette guerre, si ce n'est qu'à ceux qui l'ont rendue inévitable et qui la nourrissent ! A ce stade du conflit, tous les experts s'accordent à dire que d'une part, l'OTAN est prête au besoin à l'affrontement direct avec la Russie, et que d'autre part, les Etats-Unis et la Russie, ont la solution, pour mettre un terme à cette guerre, reste à savoir s'ils en ont la volonté ! L'Avenir nous le dira et l'histoire jugera.

Le Maire : Patrick SINTEFF



Adresses utiles

Tél : 03 87 07 61 16
Email : mairie.niederstinzel@wanadoo.fr

Mairie de Niederstinzel
42, rue Principale
57930 NIEDERSTINZEL

Maire : SINTEFF Patrick
Tél : 06 88 62 05 61

Site internet :
www.niederstinzel.fr
Panneaupocket



Secrétariat : Vicky SCHMELZER
Permanences :
Lundi de 17h à 19h
Jeudi de 13h30 à 16 h30

Pompiers : 18
Gendarmerie : 17
SAMU : 15

ZAC des terrasses de la Sarre
3, rue Terrasses Normandie
BP 50157
57403 SARREBOURG Cedex
Tél : 03 87 03 05 16

Ouverture déchèterie de Berthelming
Lundi de 9h à 12h
Mercredi de 14h à 18h*
Jeudi de 14h à 18h*
Samedi de 9h à 12h & 13h à 18h*
*Fermeture à 17h en période d'hiver

CCSMS :
Communauté de Communes
Sarrebouurg Moselle Sud

Pôle Déchets
Pays de Sarrebouurg

Président : Roland KLEIN
Directeur Général : Philippe MORAND

ZAC des terrasses de la Sarre
Terrasses Normandie
CS 70150
57403 SARREBOURG Cedex
Tél : 0800 807 018
Gratuit depuis un poste fixe

Trésorerie de Sarrebouurg
12, rue de Lunéville
57400 SARREBOURG
Tél : 03 87 23 72 00

Horaires d'ouverture :
Du lundi au vendredi
8h30 à 12h

Abbé : **Patrick MULLER**
Presbytère catholique
57400 SARREBOURG
Tél : 06 25 11 66 84

Pasteur : Wolfram STEUERNAGEL
Presbytère 67260 WOLFSKIRCHEN
Tél : 03 88 01 24 77
Email : pasteur.steuernagel@gmail.com

Février 2023

Directeur de publication : Patrick SINTEFF
Réalisatrice : Vicky SCHMELZER
Impression : Groupe Bateliers—Bischheim
Dépôt légal : février 2023

Bulletin Municipal n°31

**Toute l'équipe
Crédit Mutuel Etangs et deux provinces
vous souhaite la bienvenue**

RENCONTRONS NOUS !

1 rue du Maréchal Leclerc - 57930 Fénétrange
1 rue de Fénétrange - 57400 Sarraltroff
Tél. : 03 87 23 43 81
Courriel : 05520@creditmutuel.fr



Pour nous rejoindre rien de plus simple



Horaires d'ouverture

Accueil		
MARDI, MERCREDI, JEUDI ET VENDREDI	10h à 12h	14h à 16h
SAMEDI MATIN	9h à 12h	

Sur rendez-vous uniquement		
MARDI	9h à 12h	13h à 18h
MERCREDI	10h à 12h	13h à 17h
JEUDI	8h à 12h	13h à 17h
VENDREDI	9h à 12h	14h à 18h
SAMEDI	8h à 12h	

Crédit Mutuel
Etangs et deux provinces

Caisse Fédérale de Crédit Mutuel et caisses affiliées, société coopérative à forme de société anonyme au capital de 5 458 531 008 euros, 4 rue Frédéric-Guillaume Raiffeisen, 67913 Strasbourg cedex 9, RCS Strasbourg B 588 505 354 - N° Orias : 07 003 758. Banques régies par les articles L.511-1 et suivants du code monétaire et financier. Pour les opérations effectuées en qualité d'intermédiaires en opérations d'assurances (immatriculations consultables sous www.orias.fr), contrats d'assurances de ACM VIE SA, ACM IARD SA et ACM Vie SAM, entreprises régies par le code des assurances.

Décembre 2021 – Document non contractuel.